



Rijksoverheid



## **Draaiboek implementatie wijzigingen WWB**

Oktober 2011

Deze publicatie is gemaakt door Stimulansz in opdracht van het Ministerie van Sociale Zaken en Werkgelegenheid.

Stimulansz spreekt haar dank uit aan alle auteurs, co-auteurs en expertpanels, die hebben bijgedragen aan de totstandkoming van de publicatie.

Aan de totstandkoming van deze publicatie is de grootst mogelijke zorg besteed.

Stimulansz kan echter niet aansprakelijk worden gesteld voor eventuele onjuistheden, noch kunnen aan de inhoud rechten worden ontleend.

## Inhoudsopgave

1	Inleiding	3
1.1	Doel van dit document	3
1.2	Aanleiding	3
1.3	Leeswijzer	3
2.	Gewenst resultaat	4
2.1	Projectresultaat: implementatie wijziging WWB per 1 januari 2012	4
2.2	Uitgangspunten en randvoorwaarden	4
3	Op te leveren producten	4
3.1	Producten vallen uiteen in drie groepen	4
3.1.1	Beleidsrichtlijnen	4
3.1.2	Bedrijfsvoering	4
3.1.3	Communicatie	5
4	Projectorganisatie: aansluiting op producten	6
4.1	Projectorganisatie bestaat uit meerdere groepen	6
4.1.1	Managementteam voor de overallaspecten	6
4.1.2	Projectmanager: verantwoordelijk voor het eindresultaat	6
4.1.3	Werkgroepen voor de uitwerking	6
4.2	Afspraken rond werkwijze vooraf vastleggen	7
4.2.1	Besluitvorming en overlegstructuur moet helder zijn	7
4.2.2	Informatievoorziening naar bestuur inplannen	7
4.2.3	Te hanteren procedures zijn standaard	7
5	Vervolgactiviteiten nauwkeurig plannen	8
5.1	Product beleid	8
5.1.1	Verordeningen WIJ	8
5.1.2	Verordening maatschappelijke participatie schoolgaande kinderen	8
5.1.3	Aanpassing bestaande verordeningen en beleidsregels	8
5.1.4	Samenwerking	8
5.1.5	Tegenprestatie	8
5.2	Product bedrijfsvoering	9
5.2.1	Bestandsanalyse	9
5.2.2	Bepalen en aanpassen benodigde formatie	9
5.2.3	Aanpassen werkprocessen	9
5.2.4	Schrijven werkinstructies	10
5.2.5	Standaardbrieven- en beschikkingen	10
5.2.6	Opleidingen medewerkers	10
5.2.7	Aanpassing sturing en verantwoording	10
5.2.8	WIJ-beschikkingen in overeenstemming brengen met WWB	11
5.2.9	Aanpassing Informatie- en communicatietechnologie (ICT)	11
5.2.10	Aanpassing fysieke dossiers	11
5.3	Product Communicatie	11
5.4	Tijdsplanning en beslismomenten zijn bepaald	12
5.5	Deelprojectplanningen zijn de volgende stap	13
6	Indeling van mensen en middelen nader bezien	14
6.1	Bemensing projectorganisatie bij de start	14
6.2	Frictiekosten zullen gaan ontstaan	14
6.3	Algemene projectaspecten	14
6.4	Gebruik van modellen	14
	Bijlage 1: beslisboom tegenprestatie	15
	Bijlage 2: kalender klantbestand	17

# 1 Inleiding

## 1.1 Doel van dit document

Het doel van dit document is om gemeenten optimaal voor te bereiden op de wijzigingen die met ingang van 1 januari 2012 in het kader van het Wetsvoorstel tot wijziging van de Wet werk en bijstand (WWB) en samenvoeging van die wet met de Wet investeren in jongeren (WIJ) gericht op bevordering van deelname aan de arbeidsmarkt en vergroting van de eigen verantwoordelijkheid van uitkeringsgerechtigden (verder wijziging WWB) in werking treden.

## 1.2 Aanleiding

Op 11 oktober 2011 heeft de Tweede Kamer het wetsvoorstel tot wijziging van de Wet werk en bijstand aangenomen. Deze wijzigingen treden met ingang van 1 januari 2012 in werking.

Er moet veel gebeuren om dit in goede banen te leiden en goed in te voeren. Praktische zaken, zoals het berekenen van het bedrag aan besparingen door de maatregelen, het opleiden van de medewerkers en het informeren van de klanten. Maar dit is ook een moment van visievorming. De re-integratiebudgetten gaan omlaag. Eigen verantwoordelijkheid van de klant wordt heel sterk benadrukt. De gemeente is niet langer probleem eigenaar, maar procesbegeleider. En de rol van klantmanager gaat meer naar de rol van intercedent toe. Kortom, een mooi moment om de cultuur en het beleid goed onder de loep te nemen.

Dit plan van aanpak is een model, dat binnen de individuele gemeente op maat kan worden gemaakt en als draaiboek gebruikt kan worden bij de lokale implementatie van deze wijzigingen. Alle relevante stappen en activiteiten die noodzakelijk zijn om het beleid, de bedrijfsvoering en de communicatie aan te passen, worden in dit plan benoemd. Ook worden suggesties gedaan voor de inrichting van de projectorganisatie.

Dit draaiboek is gemaakt in samenhang met andere handreikingen en modellen die via het Ministerie van SZW aan gemeenten beschikbaar worden gesteld:

- Handreiking inhoudelijke wijzigingen
- Modelwerkproces
- Modelverordening
- Modelbeschikkingen, -brieven, etc.

Dit draaiboek is vooral bedoeld als checklist. Voor (inhoudelijke) verdieping wordt in dit draaiboek regelmatig verwezen naar bovengenoemde documenten.

## 1.3 Leeswijzer

Bij de opstelling van dit Plan van Aanpak is gebruik gemaakt van een standaard methodiek voor projectmanagement, waarin achtereenvolgens de volgende stappen worden doorlopen:

- de bepaling van het gewenste resultaat (hoofdstuk 2), waarin het resultaat van het project wordt beschreven (kort: de implementatie van de aanscherping WWB) en daarmee het project (en de opdracht aan de projectmanager) eenduidig wordt afgebakend. Ook wordt een beschrijving toegevoegd van de belangrijkste inhoudelijke wijzigingen, en de te hanteren uitgangspunten en randvoorwaarden;
- de op te leveren producten gedurende het project (hoofdstuk 3), waardoor deze producten expliciet worden benoemd en worden geclusterd in een aantal 'homogene' productgroepen;
- op basis van deze clustering kan dan invulling worden gegeven aan de gewenste projectorganisatie, inclusief afspraken rond de werkwijze in het project (hoofdstuk 4);
- de planning van de producten in de tijd, waardoor de projectfasering ontstaat en binnen deze tijdsfasering de hoofdproducten verder kunnen worden uitgewerkt in activiteiten (hoofdstuk 5);
- op basis van de detailplanning van de deelprojecten kan vervolgens de toewijzing van mensen en middelen plaatsvinden, worden gepland en begroot (hoofdstuk 6). Deze detailplanningen zullen binnen de gemeenten zelf moeten worden ingevuld, net als de algemene aspecten van het project (kwaliteitsbewaking en risicomanagement).

Daarnaast is een aantal bijlagen opgenomen:

1. Beslisboom tegenprestatie
2. Kalender klantbestand

## 2. Gewenst resultaat

In dit hoofdstuk zal het projectresultaat worden beschreven, inclusief de (algemene) uitgangspunten en randvoorwaarden, en een overzicht worden geboden van de belangrijkste wijzigingen in de WWB.

### 2.1 Projectresultaat: implementatie wijziging WWB per 1 januari 2012

Het projectresultaat is de implementatie van de noodzakelijke wijzigingen met ingang van 1 januari 2012. Daarnaast zal een begin gemaakt moeten worden met visievorming rond de gewijzigde uitgangspunten van de WWB. Maar ook praktische aanpassingen zijn nodig, onder meer rond de verordeningen, beleidsregels, ICT, modelteksten en klantinformatie.

### 2.2 Uitgangspunten en randvoorwaarden

Aan het project wijziging WWB is een aantal uitgangspunten en randvoorwaarden verbonden, waarmee in het project rekening dient te worden gehouden:

- de wijziging WWB zal, conform het uiteindelijk vast te stellen wetsontwerp, moeten worden ingevoerd (de tegenprestatie betreft een kan-bepaling, die hoeft niet noodzakelijkerwijs ingevoerd te worden);
- de noodzakelijke ondersteuning van de uitvoerders wat betreft berekeningen zal, zoveel als mogelijk, geautomatiseerd moeten plaatsvinden om arbeidsintensief (hand)werk en de kans op fouten te voorkomen;
- er is sprake van overgangsrecht voor een aantal groepen;
- het moet binnen de financiële kaders worden uitgevoerd.

## 3 Op te leveren producten

Om het gewenste projectresultaat te halen, dienen diverse producten te worden gerealiseerd en opgeleverd in de planperiode. In dit hoofdstuk worden deze producten op hoofdlijnen beschreven, in hoofdstuk 5 volgt een uitwerking.

### 3.1 Producten vallen uiteen in drie groepen

De producten die noodzakelijk zijn om de wijzigingen WWB te implementeren vallen uiteen in drie groepen:

- 1 *Beleidsrichtlijnen*: opstellen van verordeningen alsmede de uitwerking van de verschillende onderdelen van de wet in beleidsregels / werkinstructies voor de uitvoering.
- 2 *Bedrijfsvoering*: aanpassingen in processen, formulieren en documenten, ICT, kwaliteitsinstrumenten en dergelijke.
- 3 *Communicatie*: zowel extern als intern.

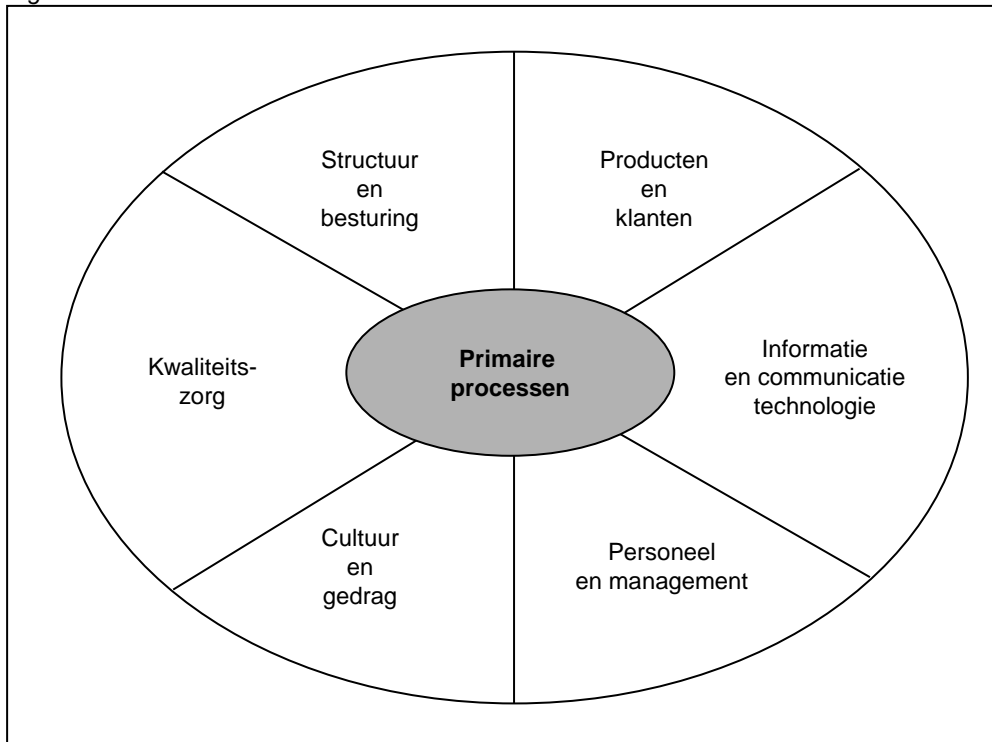
#### 3.1.1 Beleidsrichtlijnen

Het product beleid bevat de vertaling van de wijzigingen in de WWB naar de relevante beleidsregels, verordeningen en (werk)instructies binnen de organisatie.

#### 3.1.2 Bedrijfsvoering

Hierbij zijn alle aspecten uit figuur 1 relevant.

Figuur 1



Al deze bedrijfsvoeringsaspecten zullen moeten worden beoordeeld op mogelijke wijzigingen. We geven hier een aantal voorbeelden, een nadere uitwerking volgt in hoofdstuk 5:

- Gewijzigde processen
- Gewijzigde documenten (beschikkingen etc.)
- Aanpassingen in de ICT
- Aanpassing in de verantwoording

### 3.1.3 Communicatie

Er is een groot aantal wijzigingen die verstreckende gevolgen hebben. Deze wijzigingen en de gevolgen zullen intensief en duidelijk intern en extern moeten worden gecommuniceerd. Denk bij interne communicatie aan de medewerkers van de eigen en aanpalende afdelingen. Bij externe communicatie gaat het om klanten, onderwijsinstellingen, werkgevers et cetera. Ook hiervan volgt een nadere uitwerking in hoofdstuk 5.

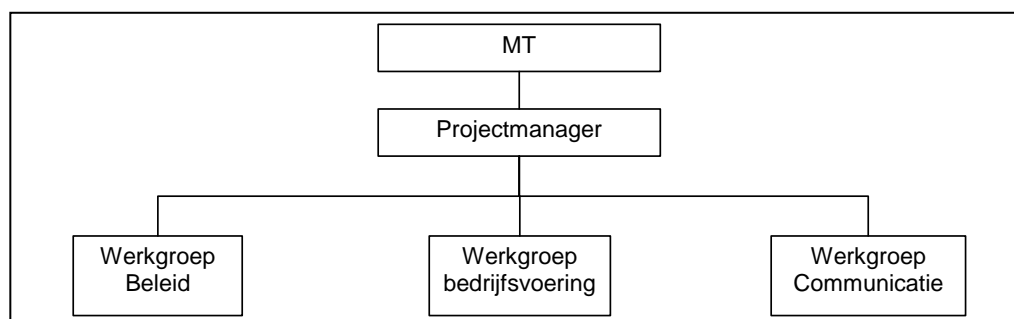
## 4 Projectorganisatie: aansluiting op producten

Op basis van de in hoofdstuk 3 onderscheiden en (kort) beschreven producten kan de gewenste en noodzakelijke projectorganisatie worden ingevuld, met de daarbij behorende afspraken rond de werkwijze in het project. Onderstaand wordt de formele structuur van het project beschreven, zodat duidelijk wordt wie welke rol dient te vervullen en welke verantwoordelijkheden en bevoegdheden moeten worden geregeld. Uiteraard kunnen hierin (vanuit de individuele gemeenten) nuanceringen worden aangebracht (bijvoorbeeld een “compacte” en kleinere projectorganisatie).

### 4.1 Projectorganisatie bestaat uit meerdere groepen

De projectorganisatie voor het totale project bestaat uit meerdere groepen, die allen een eigen rol vervullen, met de daarbij horende verantwoordelijkheden en bevoegdheden. In figuur 2 is de hoofdstructuur opgenomen.

Figuur 2



#### 4.1.1 Managementteam voor de overallaspecten

Het Managementteam (MT) is eindverantwoordelijk voor het gehele project wijzigingen WWB en bewaakt de overallplanning en inbedding van het project binnen de organisatie. Daarnaast is het MT verantwoordelijk voor:

- de aansturing van de projectmanager wijzigingen WWB;
- de bestuurlijke aspecten en andere (overkoepelende) externe relaties;
- de relatie richting de cliëntenraad.

#### 4.1.2 Projectmanager: verantwoordelijk voor het eindresultaat

De projectmanager stuurt de projectorganisatie (werkgroepeliders) aan, is verantwoordelijk voor het te bereiken eindresultaat (zie hoofdstuk 2) en legt verantwoording af aan het MT. Binnen het kader van dit projectplan kan de projectmanager zelfstandig beslissingen nemen (in samenwerking met de werkgroepeliders), beslissingen die buiten dit kader vallen worden teruggelegd in het MT. De projectmanager kan worden ondersteund door een projectsecretaris, die tevens de “bewaking” van het gehele project verzorgt (projectdossier, bewaking kwaliteit, risicoanalyses etc., kortom de eerder benoemde managementproducten). In veel gevallen zal de projectmanager het verantwoordelijk afdelingshoofd zijn (lijnmanager). Dit laat echter onverlet dat de verantwoordelijkheid richting het MT van de organisatie geregeld dient te zijn.

#### 4.1.3 Werkgroepen voor de uitwerking

Voor de dagelijkse operaties binnen het project en gegeven de op te leveren producten, is het gewenst een drietal werkgroepen te formeren, die worden geleid door de werkgroepeliders en worden bemand vanuit de reguliere organisatie. Deze krijgen een heldere taakopdracht mee, met een daarbij behorende planning (zie hoofdstuk 5). Afhankelijk van de omvang kan worden overwogen deze drie werkgroepen samen te voegen tot één werkgroep, als alle relevante taken maar worden uitgevoerd.

## 4.2 Afspraken rond werkwijze vooraf vastleggen

Binnen het nu geschetste kader van de projectorganisatie kan het project wijziging WWB van start. Daarbij dienen, in randvoorwaardelijke zin, nog een aantal afspraken te worden gemaakt, die belangrijk zijn voor het slagen van het project.

### 4.2.1 Besluitvorming en overlegstructuur moet helder zijn

Wat betreft de besluitvorming en overlegstructuur binnen het project is bij de beschrijving van de projectorganisatie het nodige opgemerkt: binnen de kaders van geaccordeerde plannen kunnen de diverse overlegorganen zelfstandig uitvoering geven aan hun werkgroep. Bij gewenste wijzigingen en/of calamiteiten treden specifieke procedures in werking (zie onderstaand).

De overlegstructuur zal binnen het project nog verder ingevuld moeten worden. Op voorhand wordt aan het volgende gedacht:

- MT: kan gebruik maken van de reguliere vergaderingen;
- projectgroep: overleg projectmanager en werkgroepeliders: eens per x weken een voortgangsbespreking en onderlinge afstemming;
- overleg werkgroepen: nog in te vullen door de werkgroepeliders.

Afhankelijk van de omvang en de te kiezen structuur kunnen de project- en werkgroep(en) ineen worden geschoven.

#### *Inspraak doelgroep*

In artikel 47 van de WWB is bepaald dat de gemeenteraad bij verordening regels stelt met betrekking tot cliëntenparticipatie. De cliëntenraad zal ook betrokken moeten worden bij deze wijzigingen, bijvoorbeeld door de projectgroep communicatie uit te breiden met een vertegenwoordiger van de cliëntenraad.

### 4.2.2 Informatievoorziening naar bestuur inplannen

Tijdens het project zal de informatievoorziening naar het bestuur vorm moeten worden gegeven. Daarbij is het gewenst deze momenten te "doser", dat wil zeggen dat in alle belangrijke stadia van het project informatie wordt gegeven. In formele zin is dit gewenst bij de start van het project en bij de implementatie. Informeel kan tussentijds worden teruggekoppeld naar de wethouder.

### 4.2.3 Te hanteren procedures zijn standaard

Wat betreft de te hanteren (standaard)procedures kunnen een tweetal procedures worden onderscheiden, namelijk de wijzigings- en calamiteitenprocedure.

In principe zijn door de werkgroepeliders en/of de projectmanager geen wijzigingen aan te brengen op geaccordeerde documenten. Mocht dit eventueel noodzakelijk zijn, dan geldt de volgende *wijzigingsprocedure*:

- binnen de projectgroep worden de wijzigingen gemeld, de projectgroep zal beoordelen in hoeverre een wijziging noodzakelijk is;
- is een wijziging noodzakelijk, dan wordt een beslisdocument opgesteld dat door de projectgroep aan het MT worden voorgelegd.

In het geval van calamiteiten, dusdanige ernstige ontwikkelingen dat (delen van) het project dienen te worden gestopt, is de *calamiteitenprocedure* van toepassing:

- er wordt een snel contact tot stand gebracht tussen de projectmanager en het MT;
- er wordt met spoed een beslisnotitie opgesteld voor het MT, zodat een besluit kan worden genomen.

## 5 Vervolgactiviteiten nauwkeurig plannen

Op basis van de in het voorgaande beschreven producten en de projectorganisatie, kan nu een invulling worden gegeven aan de (hoofdpijnen van de) planning, de onderlinge afhankelijkheden van de producten en de mijlpalen voor de tijdsplanning. In het vervolgtraject zullen, na de bemensing van de projectorganisatie, waar nodig nog detailplanningen per deelproject moeten worden opgesteld. In hoofdstuk 3 zijn de op te leveren producten in algemene termen beschreven. Mede gegeven de bovenstaande planning kan hierop nu een verdiepingsslag worden aangebracht.

### 5.1 Product beleid

Binnen het product *beleid* dient een vertaling te worden gemaakt van de wet- en regelgeving naar beleidsrichtlijnen en bijbehorende instructies voor de uitvoering. De volgende producten dienen te worden opgeleverd:

#### 5.1.1 Verordeningen WIJ

Met ingang van inwerkingtreding op 1 januari 2012 vervallen alle WIJ-verordeningen van rechtswege. Deze hoeven dus niet formeel ingetrokken te worden.

#### 5.1.2 Verordening maatschappelijke participatie schoolgaande kinderen

De gemeenteraad stelt bij verordening regels met betrekking tot het verlenen van de bijzondere bijstand, bedoeld in artikel 35, vijfde lid. De regels hebben in ieder geval betrekking op de wijze waarop invulling wordt gegeven aan het begrip maatschappelijke participatie<sup>1</sup>. Het Ministerie van SZW stelt een modelverordening beschikbaar.

#### 5.1.3 Aanpassing bestaande verordeningen en beleidsregels

In diverse verordeningen en beleidsregels moeten wijzigingen worden aangebracht. Denk aan het vervangen van het begrip gehuwden door het begrip gezin, het aanpassen van de leeftijd (wellicht is de minimumleeftijd van 27 jaar opgenomen als gevolg van de WIJ) en de verwijzingen naar artikelen. Ook dienen er beleidsregels te worden opgesteld voor situaties waarin een uitzondering op het gezin wordt gemaakt in verband met mantelzorg aan een gezinslid met een AWBZ-indicatie van 10 uur of meer per week. Bovendien moet het 'plan van aanpak' en eventueel de tegenprestatie verwerkt worden in de beleidsregels. Denk ook aan beleid rondom de zoekperiode van vier weken voor jongeren. In het kader van het gezinsbegrip en de nieuwe regels omtrent verblijf in het buitenland zal afgewogen moeten worden of het Handhavingsbeleid aanpassing behoeft.

Het Ministerie van SZW stelt een analysedocument beschikbaar waar de gevolgen van alle wijzigingen per 1 januari 2012 voor de gemeentelijke verordeningen zijn opgenomen. Dit analysedocument bevat ook tekstsuggesties die gebruikt kunnen worden voor het aanpassen van de eigen verordeningen. Daarnaast levert het Ministerie van SZW een handreiking wijzigingen WWB waarin alle inhoudelijke wijzigingen zijn verwerkt.

#### 5.1.4 Samenwerking

De problematiek van (voortijdig) schoolverlaten en jeugdige werklozen moet integraal worden benaderd. Samenwerking op diverse terreinen is daarom nodig.

- Samenwerking met omliggende gemeenten.
- Samenwerking waar nodig met hulpverleningsorganisaties.
- Samenwerking met het RMC als het gaat om niet leerplichtige voortijdig schoolverlaters.
- Samenwerking met onderwijsinstellingen in verband met de verplichting om te zoeken naar regulier bekostigd onderwijs.
- Samenwerking met het UWV, nu de eisen rond de melding voor jongeren zijn gewijzigd (zie voor inhoudelijke informatie de Handreiking wijzigingen WWB die het Ministerie van SZW beschikbaar stelt).

#### 5.1.5 Tegenprestatie

---

<sup>1</sup> Artikel 8, eerste lid onderdeel g en tweede lid onderdeel d, WWB 2012

Er komt voor de ontvanger van een WWB-, IOAW- en IOAZ-uitkering een wettelijke plicht tot tegenprestatie. De inhoudelijke informatie over de tegenprestatie vindt u in de Handreiking wijzigingen WWB die het Ministerie van SZW beschikbaar stelt. In bijlage 1 vindt u een beslisboom.

## **5.2 Product bedrijfsvoering**

In de bedrijfsvoering dienen de volgende zaken te worden opgepakt:

### **5.2.1 Bestandsanalyse**

Om na te gaan wat de gevolgen zijn voor het klantenbestand moet een bestandsanalyse gedaan worden. Dit is ook nodig voor de vaststelling van financiële gevolgen van de diverse wijzigingen.

- 65-plussers in enkele gevallen terug naar gemeente  
Deze maatregel heeft gevolgen voor alle 65-plussers die recht hebben op een WWB-uitkering in de vorm van aanvullende inkomensondersteuning en die hun hoofdverblijf delen met één of meer gezinsleden, anders dan de echtgenoot, die jonger zijn dan 65 jaar.
- Toets op het huishoudinkomen  
De enige groep waar dit geen gevolgen voor heeft is de echte alleenstaande (ouder) die alleen een woning bewoont (met zijn of haar ten laste komende minderjarige kinderen). Dit is middels bestandsanalyse moeilijk te achterhalen, omdat inwonende meerderjarige kinderen niet altijd gevolgen hebben voor de norm of toeslag. De grootste groep zal gevonden worden in situaties waar sprake is van:
  - een verlaging van de norm of toeslag in verband met het kunnen delen van de woonkosten;
  - meerdere uitkeringen in één gezin.
- Beperking vrijlating kinderen 16/17 jaar  
Deze maatregel kan gevolgen hebben voor gehuwden met kinderen, alleenstaanden (16/17-jarigen die dit bedrag verdienen zijn namelijk geen ten laste komende kinderen meer) en alleenstaande ouders. Er moet gezocht worden op uitkeringsgerechtigden met kinderen van 16 en 17 jaar.
- Vrijlating heffingskortingen vervangen door vrijlating inkomsten uit arbeid  
Deze maatregel kan effect hebben voor alle alleenstaande ouders met kinderen jonger dan 12 jaar die inkomsten uit arbeid hebben.
- Beperking verblijfsduur in het buitenland  
Deze maatregel kan gevolgen hebben voor iedere bijstandsgerechtigde die (tijdelijk) is ontheven van de arbeids- en re-integratieverplichting en voor alle WIJ-jongeren die na 1 januari 2012 onder de WWB vallen.
- Normering gemeentelijk minimabeleid en categoriale bijzondere bijstand  
Dit kan gevolgen hebben voor de groep mensen met een inkomen hoger dan 110% van de geldende bijstandsnorm die gebruik maakt van deze voorzieningen.

In bijlage 2 vindt u een kalender klantbestand, waarin aangegeven is wanneer u welke klantengroep zult moeten omzetten.

### **5.2.2 Bepalen en aanpassen benodigde formatie**

Mogelijk vergt de invoering van de wijziging WWB eenmalig extra formatie. Deze formatie wordt ingezet in de projectorganisatie en in het inwerken en trainen/instrueren van de medewerkers.

### **5.2.3 Aanpassen werkprocessen**

Het aanvraagproces moet worden aangepast. Voor jongeren wordt een zoekperiode van vier weken ingevoerd.

Hoe wordt dit vormgegeven? Enkele aandachtspunten daarbij zijn:

- Er worden nieuwe eisen gesteld aan de melding. Zorg dat daar goed aan wordt voldaan!
- Als de conclusie is dat een jongere (mogelijk) terug kan naar school. Hoe pakken we dat verder op? Hoe verloopt de samenwerking met ROC en RMC?
- Wanneer stellen we dat de jongere voldaan heeft aan de opdracht om zelf werk te zoeken. Hoeveel sollicitaties moet de jongere hebben gedaan? Bij hoeveel uitzendbureaus moet hij zijn ingeschreven?
- Als de jongere niet voldoende heeft voldaan aan de opdracht om zelf werk te zoeken. Hoeveel stemmen we af? Is daarbij nog een wegingsfactor hoe groot de kans was dat hij zelf werk zou vinden?

- In welke gevallen wordt wegens zeer dringende redenen in individuele gevallen algemene bijstand verstrekt (artikel 16 WWB)?
- Wanneer verzamelen we de gegevens van de jongere? Tijdens die vier weken, of starten we daar pas mee bij de aanvraag? Het risico om gegevens voor niets op te vragen omdat de aanvraag niet tot stand komt versus het risico dat de jongere erg lang zonder inkomen zit.

Vervolgens moet een plan van aanpak worden opgesteld. Hoe komt dat eruit te zien? Wie krijgt er nog echt een voorziening aangeboden, wie vooral steun en begeleiding van de gemeente?

Ook de aanvraagprocedure voor gezinnen met gezinsleden ouder dan 27 jaar moet worden aangepast. Daarbij gelden ook enkele aandachtspunten.

- Er moet een aanvraag per gezin gedaan worden. Hoe controleren we wie er in huis woont? Doen we standaard een huisbezoek of alleen bij risicoprofielen? Moeten alle gezinsleden bij de aanvraag aanwezig zijn?
- Hoe wordt bewaakt dat een gezinslid jonger dan 27 jaar binnen vier weken na de aanvraag documenten overlegt waaruit blijkt of hij voldoende naar werk en scholing heeft gezocht?
- Gezinnen met 65-plussers en gezinsleden – niet zijnde de partner van de 65-plusser – die jonger zijn dan 65 jaar, moeten hun aanvraag bij het college indienen.

Het Ministerie van SZW levert een modelwerkproces.

#### **5.2.4 Schrijven werkinstructies**

Voor uitvoerende medewerkers dienen werkinstructies te worden gemaakt of aangepast.

#### **5.2.5 Standaardbrieven- en beschikkingen**

De standaardbrieven- en beschikkingen zullen moeten worden aangepast. Denk daarbij ook aan de adressanten, nu een gezin uit meerdere meerderjarige personen kan bestaan. Het Ministerie van SZW stelt de volgende modelteksten beschikbaar:

- kennisgeving afspraakbevestiging aanvraag WWB
- beschikking aanvraag bijstand voor levensonderhoud WWB (toekenning / afwijzing)
- beschikking afstemming uitkering WWB (of afzien van afstemming)
- beschikking beëindiging bijstand voor levensonderhoud WWB
- beschikking beëindiging / voortzetting bijstand na overlijden WWB
- beschikking wijziging bijstandsuitkering (of ongewijzigde voortzetting) WWB
- beschikking arbeidsplicht (opleggen of ontheffen) WWB
- beschikking herziening, terugvordering WWB
- beschikking aanvraag om uitkering IOAW
- beschikking maatregel IOAW
- beschikking wijziging verplichtingen IOAW
- beschikking aanvraag om uitkering IOAZ
- beschikking maatregel IOAZ
- beschikking wijziging verplichtingen IOAZ
- beschikking toekenning Bbz 2004
- kennisgeving melding jongere, zoekperiode WWB
- beschikkingen overgangsrecht, o.a. voor de WIJ-jongeren die nu onder de WWB vallen
- beschikking plan van aanpak

#### **5.2.6 Opleidingen medewerkers**

Het personeel zal opgeleid moeten worden om de wijzigingen in de WWB te kunnen uitvoeren. Daarbij gaat het zowel om inhoudelijke kennis als om vaardigheden. De wijzigingen maken een cultuurverandering noodzakelijk, waarbij de eigen verantwoordelijkheid van de klant veel meer centraal komt te staan. Maar ook de wijzigingen in de software als gevolg van de huishoudinkomenstoets moeten worden geïnstrueerd.

### **5.2.7 Aanpassing sturing en verantwoording**

Diverse producten in de P&C-cyclus moeten worden aangepast. Er moeten nieuwe kwaliteitseisen en prestatie-indicatoren worden vastgesteld. In de modelwerkprocesbeschrijvingen zijn voorbeeldprestatieindicatoren, productafbakening en kostendragers geformuleerd.

### **5.2.8 WIJ-beschikkingen in overeenstemming brengen met WWB**

Alle besluiten die het college heeft genomen op grond van de WIJ, gelden met ingang van 1 januari 2012 als besluiten genomen op grond van de WWB. Binnen zes maanden na de intrekking van de WIJ moeten alle besluiten in overeenstemming worden gebracht met de WWB, mochten zij daarvan afwijken. Denk bijvoorbeeld aan de omzetting van het werkleeraanbod naar een plan van aanpak. Maar ook het restant vrij te laten vermogen moet worden vastgesteld. De WIJ kent geen staffelmethode, zodat voor WIJ-jongeren uitsluitend het huidige vermogen is vastgesteld. Voor de WWB is het noodzakelijk om ook een restant vrij te laten vermogen vast te stellen, nu eventuele vermogenstoename in mindering wordt gebracht op het restant vrij te laten vermogen.

### **5.2.9 Aanpassing Informatie- en communicatietechnologie (ICT)<sup>2</sup>**

De wijzigingen in de WWB raken de uitkeringssystemen, maar ook aanpalende zaken. Denk aan het Digitaal Klantdossier (DKD), systemen voor inkomstenverklaringen, beschikkingen en rapportages zoals Smartdocuments, E-writer, ITP etc. , systemen voor frauderegistratie zoals FRIS, kennissystemen zoals van Kluwer, DMS systemen voor opslag en systemen als Liaan, Matchcare etc. (zie impactanalyse KING).

In de uitkeringssystemen zullen de volgende zaken moeten worden gewijzigd:

- Jongeren mogen pas vier weken na melding een aanvraag doen.
- Nieuwe vrijlating inkomsten uit arbeid alleenstaande ouders moet worden ingebouwd.
- De uitkering moet aan meer dan twee burgerservicenummers uitbetaald kunnen worden.

### **5.2.10 Aanpassing fysieke dossiers**

Per uitkering zullen meerdere meerderjarigen betrokken kunnen zijn. Er moet nagedacht worden hoe dit wordt gearhiveerd. Zeker als de gezinsleden af en toe wel en af en toe geen gezin vormen.

## **5.3 Product Communicatie**

De wijzigingen in de WWB en de intrekking van de WIJ heeft gevolgen voor diverse partijen. Denk bijvoorbeeld aan:

- de doelgroep (potentiële en bestaande klanten)
- eigen medewerkers
- het onderwijs
- werkgevers
- diverse gemeentelijke afdelingen

Een aparte werkgroep richt zich op de inhoud, vorm, doelgroepbepaling en planning van de communicatie. Het is aan te bevelen een communicatieplan op te stellen waarin een en ander wordt vastgelegd.

Een communicatieplan kan bestaan uit de volgende onderdelen:

#### **1. Doelgroep bepalen**

Er is in dit geval een aantal doelgroepen. Zoals hierboven gezegd gaat het om de potentiële en bestaande klanten, de eigen medewerkers en eventueel derden.

#### **2. Doelstelling bepalen**

Er zijn verschillende methoden, bijvoorbeeld de doelstelling is SMART (specifiek, meetbaar, actiegericht, realistisch en tijdgebonden). Een andere mogelijke indeling is kennis (de klant weet wat de wijziging WWB inhoudt), houding (de klant staat positief tegenover de wijziging WWB), gedrag (de klant houdt zich aan de voorwaarden van de wijziging WWB).

---

<sup>2</sup> Naar de impactanalyse ICT voor de wijziging van de WWB (de maatregelen WWB), 7 maart 2011, versie 1.0

3. Boodschap beschrijven  
Omschrijf eerst zo precies mogelijk de inhoud van de boodschap. Pas de vorm en de inhoud van de boodschap en de wijze waarop je de boodschap brengt aan je doelgroep aan. Bepaal of de nadruk hierbij op informeren (kennis), motiveren (houding) of activeren (gedrag) moet liggen.
4. Middelen(mix) vaststellen  
In geval van het informeren van een doelgroep over de wijzigingen kan gedacht worden aan
  - persbericht
  - folders en brochures
  - voorlichting op internet
  - (elektronische) nieuwsbrief
  - persoonlijk contact
  - bijeenkomsten
5. Planning maken  
Welke taken moeten op welk moment en door wie worden uitgevoerd?
6. Budget bepalen  
Hoeveel geld is er beschikbaar om de communicatie te organiseren?

Bestaande klanten zullen ook geïnformeerd moeten worden. Onderstaand is een checklist opgenomen om na te gaan wat er voor individuele klanten kan wijzigen.

- Heeft de klant een ontheffing op grond van artikel 9a WWB (scholingsplicht alleenstaande ouders)?
- Moet een werkleeraanbod worden omgezet naar Plan van Aanpak?
- Moet voor WIJ-jongeren een restant vrij te laten vermogen worden vastgesteld?
- Wijzigt maximale duur verblijf in het buitenland?
- Moet (categoriale) bijzondere bijstand worden stopgezet als gevolg van normering op 110% WSM?
- Wie behoren er in de nieuwe situatie tot het gezin? Is er een studerende in het gezin? Heeft een gezinslid een AWBZ-indicatie van 10 uur of meer per week en wordt er voor dat lid mantelzorg verleend door een ander gezinslid (niet zijnde partners onderling)?
- Gezinnen met 65-plussers en 65-minners komen in een enkel geval terug bij de gemeente.
- Moet de klant vrijgesteld worden van de arbeidsverplichting omdat dit niet te combineren is met de zorg voor een zorgbehoevend gezinslid?
- Verandert er iets m.b.t. de in aanmerking te nemen middelen?
  - Zijn er 16- / 17-jarige kinderen met inkomsten hoger dan € 827,- (wordt niet meer vrijgelaten)?
  - Moeten inkomsten uit studiefinanciering anders worden beoordeeld?
  - Vrijlating van heffingskortingen (aanvullende alleenstaandeouderkorting en inkomensafhankelijke combinatiekorting) voor alleenstaande ouders met kinderen tot 5 jaar?
  - Recht op algemene vrijlating van 25% van inkomsten uit arbeid voor alleenstaande ouders met een maximum van 190 euro per maand?
  - Bijdrage onderhoudsplicht van ouders aan jongeren onder de 21 jaar volledig vrijgelaten.

Via het Ministerie van SZW wordt een voorbeeldvoorlichtingstekst beschikbaar gesteld. Het verdient aanbeveling deze aan te passen voor specifieke doelgroepen.

#### **5.4 Tijdsplanning en beslismomenten zijn bepaald**

Met het benoemen van de op te leveren producten, zoals hierboven beschreven, kan een tijdsplanning worden gemaakt voor de resterende maanden. In figuur 3 is deze opgenomen.

Figuur 3: planning implementatie aanscherping WWB (2011/2012)

Hoofdactiviteit	Deelactiviteit	Wie	Sept	Okt	Nov	Dec	Jan	Febr	Maart
Besluitvorming	Vaststellen WWB	1 <sup>e</sup> Kamer							
Project-organisatie	Inrichten en start	MT/ Projectmanager							
Beleid	Verordening maatschappelijke participatie	WG Beleid							
	Aanpassen bestaande verordeningen	WG Beleid							
	Afspraken met derden	WG Beleid							
	Beleid rond tegenprestatie	WG Beleid							
Bedrijfsvoering	Bestandsanalyse	WG Bedrijfsvoering							
	Bepalen benodigde extra fte	WG Bedrijfsvoering							
	Aanpassen werkprocessen	WG Bedrijfsvoering							
	Werkinstructie	WG Bedrijfsvoering							
	Standaardbrieven, beschikkingen, etc.	WG Bedrijfsvoering							
	Opleidingen medewerkers	WG Bedrijfsvoering							
	Sturing en verantwoording, programmabegroting, P&C-cyclus, opzetten IC-aanpak, Sisa	WG Bedrijfsvoering							
	WIJ-beschikkingen in overeenstemming brengen met WWB	WG Bedrijfsvoering							
	ICT (statistiek, uitkeringsadmin. etc.)	WG Bedrijfsvoering							
	Aanpassing fysieke dossiers	WG Bedrijfsvoering							
Communicatie	Communicatieplan	WG Communicatie							
	Uitvoering communicatie	WG Communicatie							
Info bestuur	Terugkoppeling	MT							

## 5.5 Deelprojectplanningen zijn de volgende stap

In de voorgaande paragraaf is de planning op hoofdlijnen weergegeven. De projectorganisatie en de werkgroepen moeten bekijken in hoeverre een nadere uitwerking in een detailplanning noodzakelijk en gewenst is. Bij deze detailplanningen kan nader inzicht worden geboden in:

- de beschrijving van de deelactiviteiten;
- de uitwerking daarvan in een weekplanning;
- de benodigde mensen en middelen;
- mogelijke knelpunten en/of randvoorwaarden.

Uiteraard dienen deze detailplanningen te passen binnen de beschreven algemene kaders. Deze detailplanningen zullen worden vastgesteld door de projectmanager.

## 6 Indeling van mensen en middelen nader bezien

In dit hoofdstuk zullen, als afsluiting, nog een aantal algemene projectaspecten worden benoemd.

### 6.1 Bemensing projectorganisatie bij de start

Bij de start van het project moet de projectorganisatie worden ingericht, waarbij de noodzakelijke capaciteit zal moeten worden geregeld. Naast beleids- en communicatie-capaciteit, zal een beroep moeten worden gedaan op bedrijfsondersteuning (ICT, AO e.d.) en de inzet van medewerkers.

### 6.2 Friciekosten zullen gaan ontstaan

Uiteraard zal het project ook geld gaan kosten, waarvoor de noodzakelijke dekking zal moeten worden gevonden binnen de begrotingen. Per gemeente zal moeten worden bepaald welke kosten noodzakelijk zijn. De kosten zijn mede afhankelijk van de kosten die de softwareleverancier in rekening brengt en van de werkelijke implementatiekosten.

### 6.3 Algemene projectaspecten

Een aantal algemene projectaspecten dient nog concreet ingevuld te worden, namelijk het kwaliteitsmanagement en risicomanagement.

*Kwaliteitsmanagement: vastleggen in het kwaliteitsplan*

De kwaliteitsaspecten van het project kunnen in een kwaliteitsplan worden vastgelegd. Relevante onderwerpen: bewaken van de kwaliteit vanuit diverse invalshoeken, de te gebruiken instrumenten daarvoor, (bij)sturingsprocedures e.d. Bij een project van deze omvang kan dit kwaliteitsplan worden beperkt (1 A4).

*Risicomanagement is een permanente activiteit*

Het inschatten van de mogelijke risico's, die zich tijdens het project wijziging WWB kunnen voordoen, is een permanente activiteit van de projectmanager. Mogelijke toe te passen instrumenten zijn risicoanalyses, een risicomonitor etc. Op voorhand kan worden aangegeven dat de belangrijkste risico's zich zullen voordoen rond de zoekperiode van jongeren en de benodigde ICT, gegeven de daarvoor nog beperkt resterende tijd.

### 6.4 Gebruik van modellen

Om gemeenten te ondersteunen bij de invoering van de aanscherping WWB zijn diverse modellen en handreikingen ontwikkeld:

- Handreiking wijziging WWB
- Procesbeschrijvingen
- Modelverordeningen
- Modelbeschikkingen, brieven, etc.
- Voorlichtingsmateriaal

## **BIJLAGE 1 – beslisboom tegenprestatie**

### **Stap 1: Tegenprestatie ja of nee?**

- Wat is de keuze van de lokale politiek?
  - Tegenprestatie voor wie?
  - Verbinding met andere doelen?
- Is het goed voor het draagvlak in de gemeente als inwoners zien dat uitkeringsontvangers wat terugdoen voor de maatschappij?

### **Stap 2: Wat gaan we doen?**

- Wettelijke kaders
  - Hoeft niet gericht te zijn op toeleiding arbeidsmarkt
  - Mag niet in de weg staan aan acceptatie van arbeid of re-integratie
  - Is beperkt in duur en omvang
  - Bestaat uit werkzaamheden die de uitkeringsontvanger kan verrichten (naar vermogen)
  - Mag niet tot verdringing op de arbeidsmarkt leiden
  - De uitkeringsontvanger moet zorg en tegenprestatie kunnen combineren
- Afbakening
  - Regulier werk
  - Participatieplaatsen
  - Mantelzorg
- Type werkzaamheden
  - Welke maatschappelijk nuttige werkzaamheden hebben we binnen onze gemeente?
  - Passen deze maatschappelijk nuttige werkzaamheden binnen de wettelijke kaders?

### **Stap 3: Voor wie gaan we het doen?**

- Iedereen
- Beperkte doelgroep
  - Bepaalde treden participatieladder (onderste of juist de bovenste)
  - Niet-willers (is handhaven haalbaar?)

### **Stap 3a: Tijdelijke vrijstelling?**

- Voor mensen die al mantelzorg verrichten
- Om individuele dringende redenen

### **Stap 4: Hoe gaan we het doen?**

- Is begeleiding nodig? Zo ja, begeleiding door wie?
  - Sportverenigingen?
  - Vrijwilligersorganisaties?
  - Andere organisatie?
- Organisatie
  - Gemeente heeft een kaartenbak met tegenprestaties
  - Welke bestaande netwerken kunnen we gebruiken?
  - Is cliënt zelf vrijwillig met een voorstel gekomen?
- Randvoorwaarden
  - Krijgt de cliënt een onkostenvergoeding?
  - Is voor de tegenprestatie een verzekering nodig?
  - Is voor de tegenprestatie een verklaring omtrent gedrag nodig?

### **Stap 5: Hoe gaan we handhaven?**

- Praktisch
  - Controleren of cliënt de tegenprestatie heeft verricht
  - Zo nee, waarom niet?

- Juridisch
  - Tegenprestatie opgenomen in afstemmingsverordening? Dan afstemming mogelijk.
  - Tegenprestatie niet opgenomen in afstemmingsverordening? Opleggen verplichting wel mogelijk, afstemming niet.



	b) het huishoudvermogen; en c) de scholingsmogelijkheden van de gezinsleden < 27 jaar per 1 juli 2012.	Bijstandsgerechtigden die onderdeel zijn van een gezin waarbinnen verzorgingbehoefte speelt. <sup>xii</sup>										
		Bijstandsgerechtigden die onderdeel zijn van een gezin waarbinnen een of meerdere 65-plussers eveneens aanvullende bijstand ontvangen <sup>xiii</sup> .										
		Bijstandsgerechtigden met inwonende meerderjarige kinderen < 27 jaar, die geen Inkomensvoorziening i.h.k.v. de WIJ ontvangen en die over geen of een minimaal eigen inkomen beschikken <sup>xiv</sup> .										
		Gehuwden met inwonende meerderjarige kinderen die studiefinanciering ontvangen <sup>xv</sup> .										
		Overigen										
Normbedrag studie-financiering	Wijziging in aanmerking te nemen inkomen uit studiefinanciering	Bijstandsgerechtigde met studerende partner										
Inkomens-grens gemeentelijk minimabeleid	Invoering 110% norm voor de categoriale bijzondere bijstand verstrekking	Personen die geen algemene bijstand ontvangen, maar op 31 december 2011 wel recht hebben op categoriale bijzondere bijstand, en die na 1 januari 2012 over een (gezins)inkomen beschikken dat lager ligt dan de in 2011 door de gemeente gehanteerde norm, maar hoger ligt dan de 110% norm.										
		Personen die op 31 december 2011 algemene bijstand ontvangen en per die datum recht hebben op categoriale bijzondere bijstand, maar die door de huishoudinkomenstoets over een gezinsinkomen beschikken dat hoger ligt dan de 110% norm.										
Aanscherping ontheffing sollicitatie-plicht alleenstaande ouder	Beëindiging ontheffing.	Alleenstaande ouders met kinderen jonger dan 5 jaar, die gebruik maken van de in artikel 9a WWB geboden ontheffingsmogelijkheid en op wiens adres tevens andere meerderjarige gezinsleden woonachtig zijn <sup>xvi</sup> .										
	Onderzoek naar voortgang reeds lopende Plan van Aanpak i.h.k.v. artikel 9a WWB	Alleenstaande ouders met kinderen jonger dan 5 jaar, die gebruik maken van de in artikel 9a WWB geboden ontheffingsmogelijkheid, voor wie reeds eerder een Plan van Aanpak is vastgesteld.										
Vrijlating	Toepassing vrijlating per 1	Alleenstaande ouders met kinderen jonger dan 12 jaar die:										

inkomsten voor alleenstaande ouder met kinderen < 12 jaar	januari 2012	<p>a. arbeid verrichten die bijdraagt aan hun arbeidsinschakeling;</p> <p>b. op wier inkomen meer dan 6 maanden geleden voor het eerst de vrijlating ex. artikel 31, tweede lid, onder n WWB is toegepast<sup>xvii</sup>; en</p> <p>c. voorzover zij een of meerdere kinderen hebben jonger dan 5 jaar - de vrijlating (12,5% van het inkomen) meer bedraagt dan de aanvullende alleenstaande ouderkorting + de inkomensafhankelijke combinatiekorting<sup>xviii</sup>.</p>									
	Toepassing vrijlating per 1 maart 2012	<p>Alleenstaande ouders met kinderen jonger dan 5 jaar die:</p> <p>a. arbeid verrichten die bijdraagt aan hun arbeidsinschakeling;</p> <p>b. op wier inkomen meer dan 6 maanden geleden voor het eerst de vrijlating ex. artikel 31, tweede lid, onder n WWB is toegepast; en</p> <p>c. bij wie de nieuwe vrijlating (12,5% van het inkomen) minder bedraagt dan de vrijlating van heffingskortingen (aanvullende alleenstaande ouderkorting + de inkomensafhankelijke combinatiekorting).</p>									
	Toepassing vrijlating heffingskortingen ex. artikel 31, tweede lid, onder c WWB voor de duur van de vrijlating ex. artikel 31, tweede lid, onder n WWB	<p>Alleenstaande ouders met kinderen jonger dan 5 jaar op wier inkomen op 31 december 2012 de vrijlating ex. artikel 31, tweede lid, onder n WWB van toepassing is.</p>									

<sup>i</sup> Het gaat hier om personen die op basis van artikel 28, derde of vierde lid WIJ een inkomensvoorziening ontvangen. In de nieuwe situatie zal moeten worden bezien of beiden tezamen WWB-gerechtigd zijn en zij aldus voor gezinsbijstand in aanmerking komen.

<sup>ii</sup> Indien het toeslagenbeleid onder de WIJ anders was dan het per 1 januari op de jongere van toepassing zijnde toeslagenbeleid, dan zal de gemeente de toeslagen/verlagingen opnieuw moeten vaststellen voor de desbetreffende doelgroep.

---

<sup>iii</sup> Onder de WIJ kon de jongere niet worden verplicht om bijvoorbeeld een bepaald vermogen op te eisen of een bepaald recht op alimentatie af te dwingen. Doordat artikel 55 WWB op betrokkene van toepassing wordt kan het college alsnog een verplichting van dien aard aan de bijstandsverlening verbinden.

<sup>iv</sup> Vastgesteld zal moeten worden wat de vermogensaanwas ruimte is van de jongere. Een en ander houdt verband met het feit dat de staffelmethode ook voor de jongere gaat gelden.

<sup>v</sup> Een werkleeraanbod dat voor 1 juli 2012 afloopt hoeft niet te worden omgezet. Na afloop zal bij evt. nog aanwezige bijstandsafhankelijkheid een Plan van Aanpak moeten worden opgesteld. Het werkleeraanbod dat wel doorloopt na 1 juli 2012 zal voor die datum om moeten worden gezet naar een Plan van Aanpak.

<sup>vi</sup> Voor jongeren die geen werkleeraanbod hebben zal alsnog een Plan van Aanpak moeten worden opgesteld.

<sup>vii</sup> In wezen zal reeds bij de vaststelling van het Plan van Aanpak moeten worden gezien in hoeverre voor deze jongere (binnen het kader van het gemeentelijk beleid) mogelijkheden bestaan om Rijk's bekostigd onderwijs te gaan volgen. Zonodig zal in de laatste maanden mei/juni hier dan nog extra actie op moeten worden ondernomen.

<sup>viii</sup> Voor deze groep personen geldt de huishoudinkomenstoets vanaf 1 januari 2012. Enkel voor personen die op de dag voor inwerkingtreding van het wetsvoorstel algemene bijstand of een inkomensvoorziening i.h.k.v. de WIJ ontvangen en op die dag in deze woning het hoofdvverblijf hebben, geldt dat de huishoudinkomenstoets wordt uitgesteld tot 1 juli 2012.

<sup>ix</sup> Vanaf 1 januari 2012 zal steeds wanneer een inwonend kind meerderjarig wordt moeten worden gekeken of het recht op bijstand heeft en zo ja, in hoeverre het zich aan de bijstandsafhankelijkheid gekoppelde verplichtingen houdt.

<sup>x</sup> Binnen dit geheel kunnen verschillende groepen worden onderscheiden. Voor elke groep heeft de invoering van de huishoudinkomenstoets zijn eigen effect. Of deze groepen ook daadwerkelijk als dusdanig traceerbaar zijn is afhankelijk van de mate waarin informatie kan worden verkregen/aanwezig is met betrekking tot de doelgroep (bijstandsafhankelijken met inwonende eerstegraads familieleden). Hoe minder informatie bekend is over de groep personen die dit betreft, hoe beperkter het mogelijk is de omzetting te faseren. In wezen komt het dan neer op beginnen bij A en eindigen bij Z of vice versa. Naar verwachting zal ongeveer 1/16 deel van de gehele bestand te maken krijgen met de huishoudinkomenstoets. Bij kleine bestanden is er natuurlijk geen enkele noodzaak om een nadere fasering aan te brengen binnen de doelgroep. Dat levert alleen maar extra werk op. P.s.1 de hier gegeven fasering staat natuurlijk los van het algemene communicatie traject, waarbinnen gezinnen reeds worden ingelicht over de gevolgen van de wetwijziging voor hun individueel bijstandsrecht. P.s.2 de evt. omzetting van de norm dient ongeacht de hier gehanteerde fasering natuurlijk pas per 1 juli plaats te vinden, tenzij de betrokkene geen bezwaar heeft tegen de eerdere omzetting (denk aan de situatie dat de nieuwe regeling gunstiger is of sprake is van gelijkblijvende rechten).

<sup>xi</sup> Voor deze personen geldt dat het zeer waarschijnlijk is dat de omzetting van een alleenstaande (ouder) norm naar een gezinsnorm een gunstig inkomenseffect heeft. Bij het inwonende Wajong-kind is dat zonder meer het geval. Bij het inwonende studerende kind is dit afhankelijk van het totaal inkomen van het kind. Ligt dit inkomen < € 1023,42 dan heeft dit verder geen gevolgen voor de bijstandsnorm (de alleenstaande (ouder) norm blijft behouden). Is dit inkomen > € 1023,42 dan kan de norm wel omgeet worden naar een gezinsnorm. Enkel wanneer het inkomen van het inwonende studerende kind ruim hoger ligt dan € 1023,42 heeft de eerdere omzetting dan negatieve inkomenseffecten, al het inkomen boven de € 1023,42 wordt immers wel gekort op de gezinsnorm. Daarnaast geldt voor de jongere die Rijk's bekostigd onderwijs waarvoor hij geen studiefinanciering ontvangt op dit moment dat hij niet in aanmerking kan komen voor een Inkomensvoorziening i.h.k.v. de WIJ. Afhankelijk van het inkomen van de jongere kan een eerdere omzetting van de norm in deze situatie gunstige inkomenseffecten hebben. P.s. binnen het onderzoek zal wel steeds aandacht moeten zijn voor de scholingsmogelijkheden van de jongere na 1 juli 2012. Dit in verband met de werking van artikel 13, tweede lid, onder c WWB per 1 juli.

<sup>xii</sup> Wil de verzorgingsbehoefte geen onderdeel vormen van het gezin dan dient aan een aantal voorwaarden te zijn voldaan. Om het gezin voldoende tijd te geven om aan te kunnen tonen dat aan deze voorwaarden wordt voldaan is het raadzaam ze vroeg in het traject te plaatsen.

<sup>xiii</sup> In deze kan de situatie ontstaan dat de bijstandsverlening vanuit de SVB overgeheveld moet worden naar de gemeente. Om voldoende tijd te hebben voor een correcte dossieroverdracht is het raadzaam deze personen vroeg in het traject te plaatsen.

---

<sup>xiv</sup> Voor de gezinsleden < 27 jaar zal steeds moeten worden onderzocht in hoeverre zij nog de mogelijkheid hebben Rijk's bekostigd onderwijs te volgen. Om een zo passend mogelijk beeld te krijgen van de scholingsmogelijkheden van de jongere binnen het gezin is het raadzaam (a) zo'n onderzoek niet te vroeg te starten, maar anderzijds (b) ook voldoende tijd in te ruimen ook zo'n onderzoek te kunnen verrichten.

<sup>xv</sup> In deze situatie zal zo actueel mogelijk moeten worden bepaald of het studerende kind tot het gezin zal gaan behoren. Dat is (a) afhankelijk van het actuele inkomen van het inwonende kind en (b) afhankelijk van de nog te verwachten duur van de opleiding. Vandaar dat er voor gekozen is deze groep zo kort mogelijk voor de uiterste omzettingsdatum te onderzoeken.

<sup>xvi</sup> Daar de alleenstaande ouder in deze situatie zijn status als alleenstaande ouder per 1 juli verliest, verliest hij per die datum ook de in artikel 9a WWB geboden mogelijkheid tot ontheffing van de sollicitatieplicht.

<sup>xvii</sup> Ook bij nieuwe gevallen kan de vrijlating ingezet worden als de vrijlating bijdraagt aan de arbeidsinschakeling. De algemene vrijlating moet altijd eerst ingezet worden, maar dit kan ook na 1 januari 2012.

<sup>xviii</sup> Het gaat hier om personen die op basis van artikel 28, derde of vierde lid WIJ een inkomensvoorziening ontvangen. In de nieuwe situatie zal moeten worden bezien of beiden tezamen WWB-gerechtigd zijn en zij aldus voor gezinsbijstand in aanmerking komen.